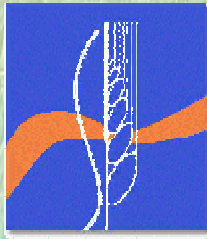


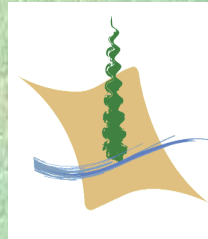
# ROYAUME DU MAROC



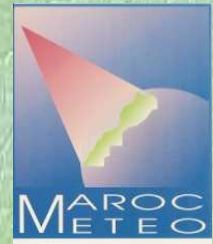
*Centre Royal de  
Télédétection Spatiale*



*Direction de la Production  
Végétale*



*Haut Commissariat aux  
Eaux et Forêts et à la lutte contre la  
Désertification*



*Direction de la Météorologie  
Nationale*

## Programme LIFE – Pays Tiers

**Projet : Système d'Alerte précoce à la Sécheresse**

### Bulletin d'information Période : Avril 2009

Le présent bulletin d'information sur la sécheresse a pour objectif de fournir des informations qualitatives et quantitatives permettant le suivi de différents types de sécheresse que connaît le Maroc. Ce bulletin est élaboré dans le cadre du projet SMAS dont l'objectif est la mise en place d'un système d'alerte précoce à la sécheresse dans trois pays du Maghreb: l'Algérie, le Maroc, et la Tunisie.

Les informations contenues dans ce bulletin concernent les indicateurs météorologiques calculés à partir des données climatiques, les indicateurs calculés à partir des données satellitaires et la situation globale de la campagne agricole.



Union Européenne





# Indicateurs météorologiques





# Indicateurs météorologiques

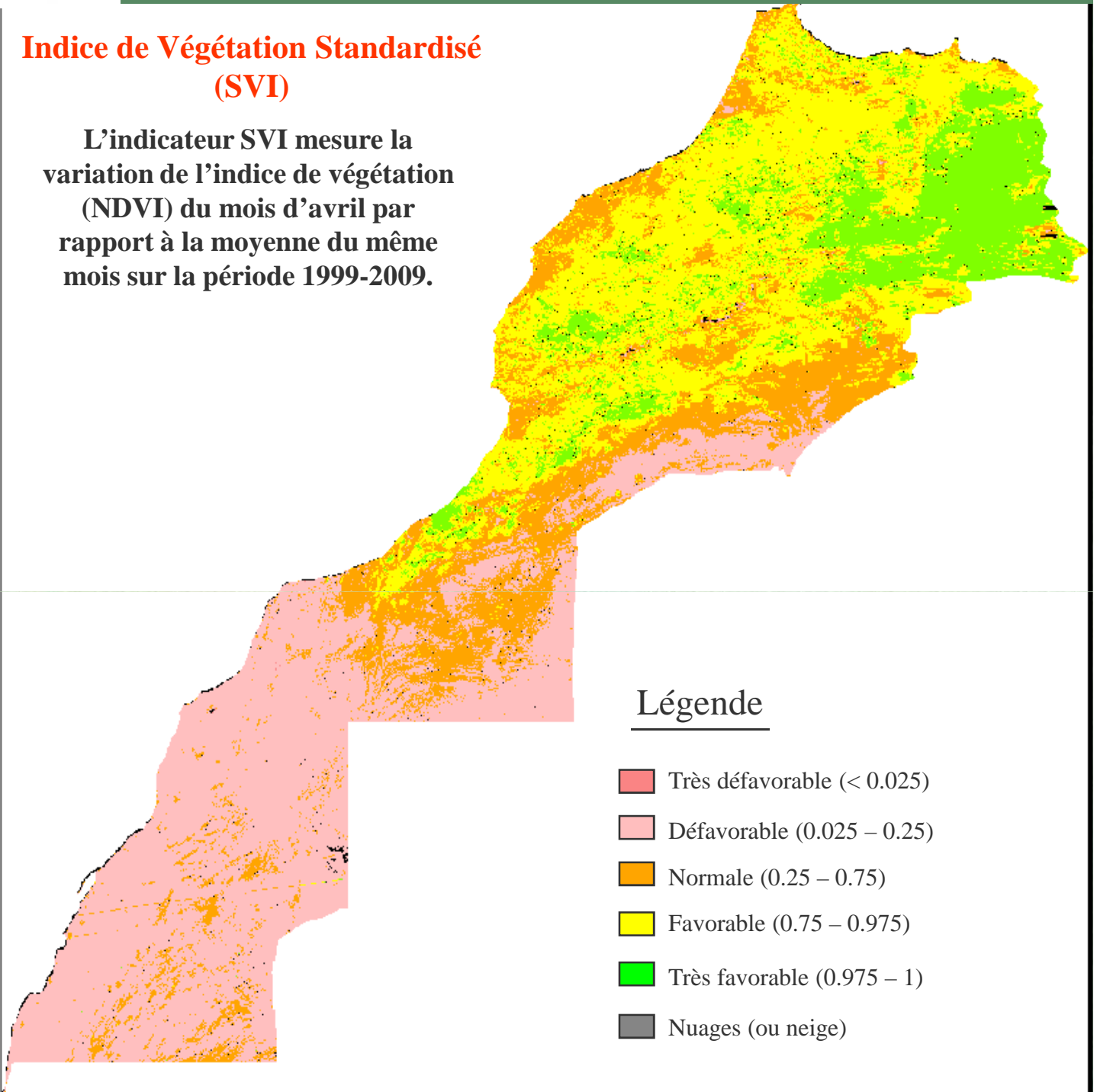




# Indicateurs de télédétection

## Indice de Végétation Standardisé (SVI)

L'indicateur SVI mesure la variation de l'indice de végétation (NDVI) du mois d'avril par rapport à la moyenne du même mois sur la période 1999-2009.



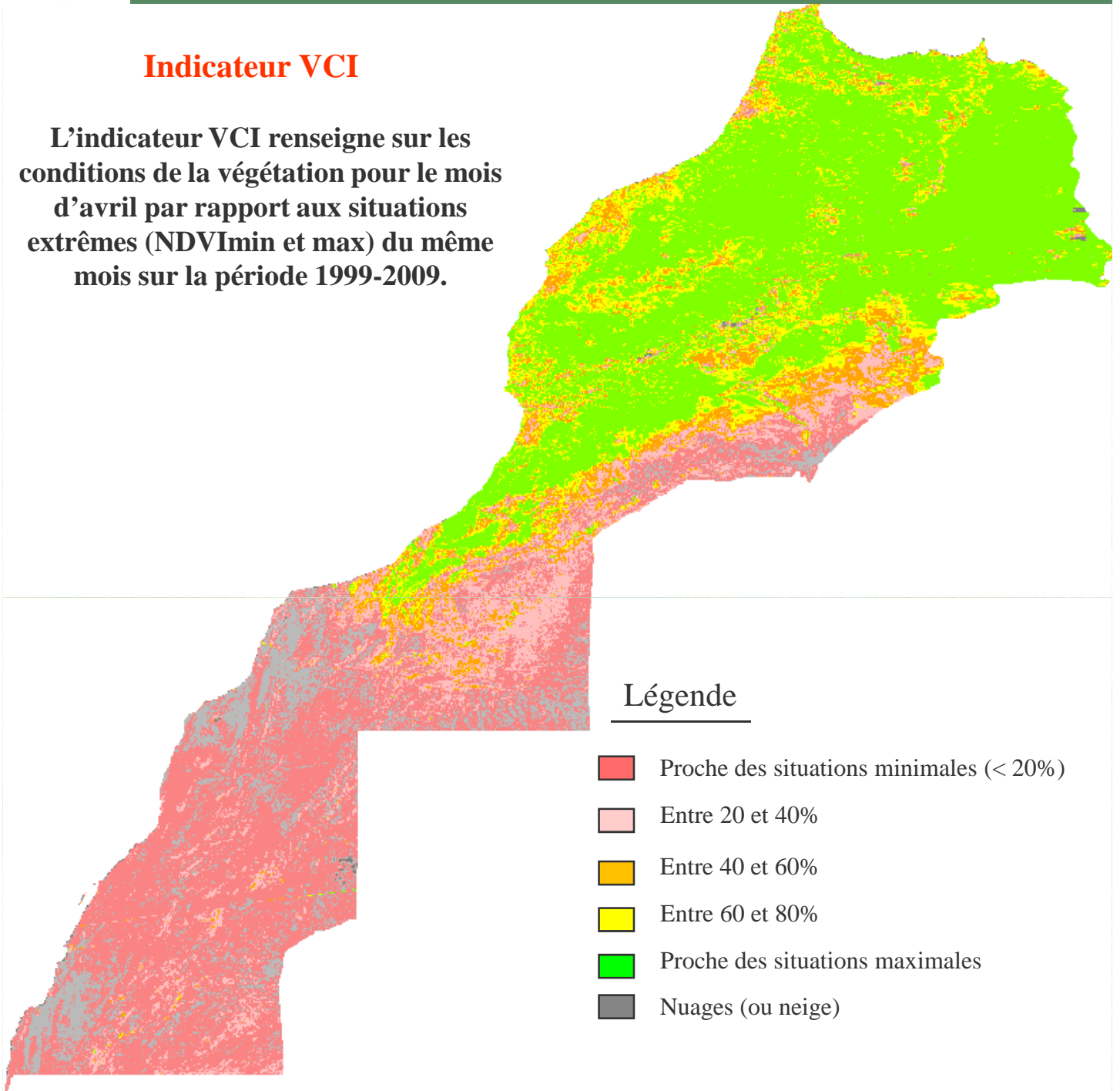
L'indice de végétation standardisé calculé pour le mois d'avril 2009 présente globalement une situation favorable à l'échelle nationale comparativement à celles des neuf dernières années. Les provinces de l'Oriental et quelques régions au sud de l'Atlas ont connu une situation très favorable par rapport à celle des neuf dernières années.



# Indicateurs de télédétection

## Indicateur VCI

L'indicateur VCI renseigne sur les conditions de la végétation pour le mois d'avril par rapport aux situations extrêmes (NDVImin et max) du même mois sur la période 1999-2009.



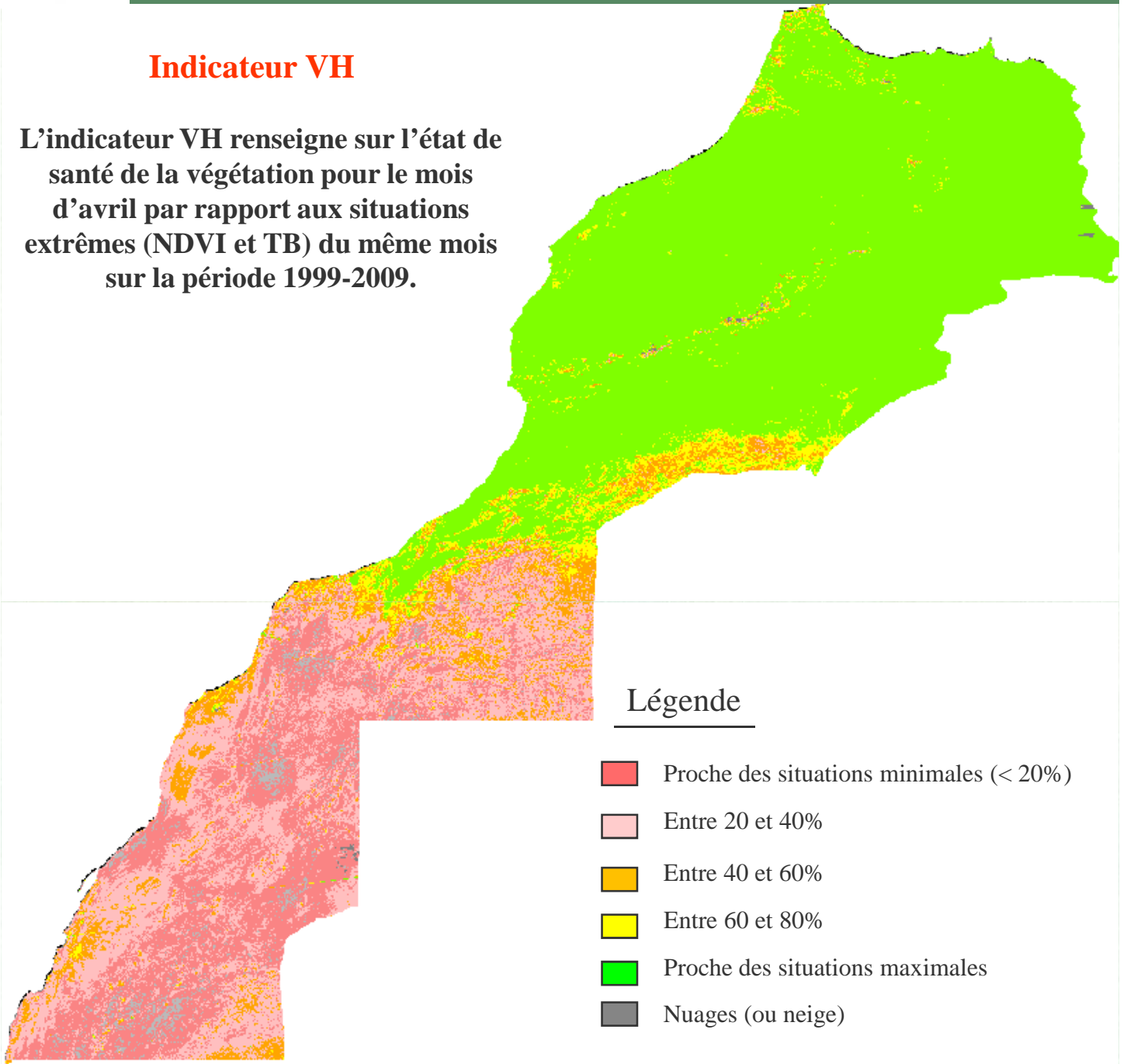
L'indicateur VCI, caractérisant les conditions de la végétation pour le mois d'avril 2009 en comparaison aux situations extrêmes observées aux mêmes mois des neuf dernières années, indique une situation proche des valeurs maximales de l'indice de végétation au niveau de plus de la moitié du territoire. Les zones sud présentent une couverture végétale plus faible par rapport à la moyenne de la même période des neuf dernières années.



# Indicateurs de télédétection

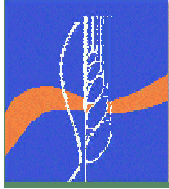
## Indicateur VH

L'indicateur VH renseigne sur l'état de santé de la végétation pour le mois d'avril par rapport aux situations extrêmes (NDVI et TB) du même mois sur la période 1999-2009.



L'indicateur VH, caractérisant les conditions de santé de la végétation pour le mois d'avril 2009 en comparaison aux situations extrêmes observées aux mêmes mois des neuf dernières années, indique une situation très favorable au niveau de plus de la moitié du territoire.

Les situations proches des valeurs maximales de l'indicateur VH correspondent à des situations d'indice de végétation élevé et de température de brillance faible par rapport à la moyenne des neuf dernières années.



# Indicateurs agronomiques

# Synthèse des indicateurs

Les indicateurs calculés à partir des données satellite pour le mois d'avril 2009 présentent globalement une situation favorable à l'échelle nationale comparativement à celles des neuf dernières années. Pour les régions de l'Oriental et du Centre la situation de la végétation est très favorable par rapport aux neuf dernières années.

Les indicateurs liés aux opérations de reboisements forestiers sont édités entre octobre et mars de chaque campagne.

Les indicateurs météorologiques et agronomiques du mois d'avril 2009 n'ont pas été communiqués.

